

INFORMAZIONI SUL PRODOTTO PI 014

Manipolazione sicura del vetro e dei nostril mezzi operativi

Introduzione

In questo foglio informativo troverete suggerimenti, informazioni e consigli per una corretta manipolazione dei nostri prodotti e dei nostri mezzi operativi. Lo scopo è di evitare infortuni e lesioni.

Sicurezza

Pensate sempre alla sicurezza!

Grazie ai pittogrammi raffiguranti gli „elementi fondamentali di un comportamento sicuro” e alle foto complementari, questo foglio informativo è utilizzabile anche per la formazione del vostro personale in materia di sicurezza.

En cas de non respect des présentes règles, nous déclinons toute responsabilité en cas de sinistre.

Equipaggiamento di protezione personale

Indossate sempre l'equipaggiamento di protezione personale raccomandato

Pensate sempre alla sicurezza!



In caso di trasporto del vetro sopra l'altezza della testa, è obbligatorio indossare il casco!

Uso dei carrelli porta-vetri

Per un trasporto ed uno stoccaggio sicuro e corretto delle lastre di vetro, utilizzate esclusivamente i nostri carrelli porta-vetri. I nostri carrelli porta-vetri sono conformi alle direttive CE e vengono sottoposti a collaudo interno una volta all'anno.

Importante:

Non carico eccessivamente i carrelli!

Il carico utile massimo ammesso è indicato sulla targhetta identificativa Del carrello.



La data del prossimo collaudo è indicata sulla targhetta di prova applicata sul carrello.



Le singole cataste di vetro non devono superare la profondità della superficie di appoggio.



Superficie di appoggio

Pensate alla sicurezza!

Rispettate le prescrizioni e non mettete in pericolo voi stessi e altre persone.

Immagazzinaggio e trasporto delle lastre di vetro

Le verre ne doit être stocké et transporté qu'en position verticale.

Les vitres doivent également être stockées de manière à ce qu'elles ne puissent pas se renverser, c'est à dire en les faisant reposer sur l'arrête la plus longue.

Les supports ainsi que les dispositifs de retenue contre le basculement (lattes de serrage) ne doivent pas endommager le vitrage ou les bords et doivent être disposés parallèlement à la surface des vitres.

Dispositif de retenue
lattes de serrage



Trasporto sicuro di single traverse

Per il trasporto di singole traverse di bloccaggio (libere) suggeriamo di procedere come segue:

1. le traverse singole o libere devono essere appoggiate ed assicurate direttamente sulla superficie di carico **oppure**
2. il pacchetto di traverse di bloccaggio deve essere assicurato per il trasporto al di sotto del carico laterale con una traversa di bloccaggio in trazione.

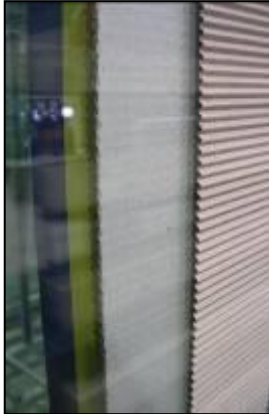


Traversa di bloccaggio di
sicurezza in trazione!

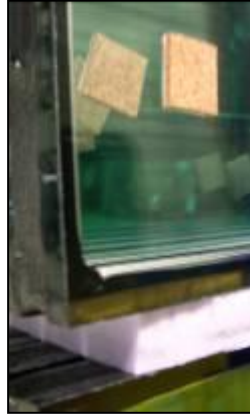
Pacchetto traverse di
bloccaggio sotto il carico
laterale

Accatastamento corretto delle lastre di vetro

I vetri isolanti accatastati devono essere protetti con strati intermedi di materiale come cartone ondulato, tamponi di sughero o lastre di protezione con lucite. Per il vetro semplice è possibile utilizzare anche polvere di lucite.



cartone



tamponi di sughero



Polvere di lucite

Stoccaggio temporaneo del vetro

Il vetro deve essere immagazzinato possibilmente in ambienti asciutti, ben aerati e al riparo dalle intemperie. Per lo stoccaggio temporaneo al cielo aperto e in cantiere, è necessario coprire bene le lastre, ad es. con teli o coperture.

I prodotti in vetro devono essere in ogni caso protetti anche prima del montaggio dai raggi solari diretti e dall'umidità. Questo vale in particolare per i vetri rivestiti o colorati, i vetri decorativi, stampati o armati, in quanto potrebbero verificarsi rotture termiche.

Le coperture sono necessarie ad esempio anche per evitare che il bordo composto del vetro isolante non sia sollecitato dall'irraggiamento UV, in caso contrario potrebbero sussistere diffusione di vapore acqueo o formazione di condensa (soprattutto il bordo composto in polisolfuro e poliuretano).



Trasporto sicuro dei carrelli

Trasporto corretto dei carrelli porta-vetri con elevatore o gru



Assicuratevi che i carrelli vengano sollevati solo dagli appositi golfari!



Gli snodi dei carrelli non sono predisposti per sopportare tali carichi!

Non lasciate mai i carrelli nelle zone di passaggio.

Indicazioni generali

- I prodotti in vetro devono sempre essere stoccati in ambienti asciutti. In caso di stoccaggio all'aperto, il vetro deve essere opportunamente imballato e protetto.
- Il trasporto di vetrature pesanti deve essere effettuato in modo che tutti i singoli vetri siano sostenuti in modo uniforme. Il breve sollevamento di un'unità vetrata prendendola soltanto da un vetro a scopo di manipolazione e inserimento è possibile ma dovrebbe essere limitato al minimo.
- In caso di trasporti con elevate differenze di quota (passi di montagna, spedizione aerea) per i vetri isolanti multipli è necessario utilizzare una valvola di compensazione della pressione a causa delle variazioni di pressione atmosferica dell'intercapedine rispetto al clima ambiente. Informare preventivamente il produttore del vetro isolante.

Indicazioni di sicurezza per l'assicurazione del carico

Attenzione!

Il vetro imballato sul carrello è sistemato con un'inclinazione di 4,5° sulla nostra unità di trasporto.

Se l'angolo di inclinazione aumenta di oltre 1°, in assenza di altri influssi esterni, il vetro può cadere.

Avviso di sicurezza:

I carrelli porta-vetri devono essere assicurati contro l'eventualità di spostamento autonomo!

Avviso sui pericoli

Vi avvisiamo che i carrelli porta-vetri provvisti rotelle possono ribaltarsi a seguito di un uso improprio.

Non sostate entro le zone di pericolo.



// Fonte: Flachglas (Schweiz) AG // Edizione: agosto 2019